



El Faro



Vol. III, No. 13

www.pancanal.com

Viernes 28 de junio de 2002

La ACP llevará el Canal a todo el país

El programa comenzó en Ocú con 2,000 estudiantes de Herrera

“Es necesario el mayor conocimiento posible acerca del Canal entre los panameños, especialmente los que estudian, ya que en el futuro van a operar y a administrar la vía”, afirmó el subadministrador de la Autoridad del Canal de Panamá, Ricaurte Vásquez, al hablar ante 2,000 estudiantes de la provincia de Herrera.

En el inicio de un programa que busca abarcar todo el territorio nacional, la ACP explicó a estudiantes de 23 centros educativos de los distritos de Las Minas, Santa María y Ocú, el papel que la entidad desempeña en la vida del país.

Las presentaciones tuvieron lugar en el colegio Rafael Quintero Villarreal, de Ocú, con la asistencia de docentes, legisladores, representantes, alcaldes y párrocos de los distritos mencionados.

“Los estudiantes panameños tienen la responsabilidad de prepararse para asumir un día las tareas de operar y de administrar

el Canal”, dijo el subadministrador Vásquez, quien presentó un recuento histórico de la construcción del Canal al igual que ofreció explicaciones detalladas sobre su marco legal; el papel que constitucionalmente cumple en la administración de los recursos hídricos de la Cuenca; y el programa de modernización que lleva a cabo la empresa. Además, destacó las razones por las cuales, a partir de su transferencia, el Canal “debe rendir utilidades crecientes a todos los panameños”.

Vásquez subrayó los valores de la entidad que, como la honestidad, la responsabilidad y la competitividad, determinan el compromiso de sus empleados de garantizar el funcionamiento eficiente de la vía, tanto en beneficio del país como para orgullo de sus ciudadanos.

La actividad en Ocú marcó el punto de partida del programa de la ACP dirigido a proyectar el Canal hacia todo el país, de manera consecuente con la necesidad de “generar un gran sentido de pertenencia en la sociedad panameña acerca de su recurso más estratégico”, subrayó Vásquez citando al administrador de la institución, Alberto Alemán Zubieta.

El programa en referencia se desarrollará



Gira informativa

El subadministrador de la Autoridad del Canal, Ricaurte Vásquez, explica el papel que desempeña la entidad en la vida del país a 2,000 estudiantes de 23 centros educativos de la provincia de Herrera.

Foto Armando De Gracia

En esta edición . . .

Participantes del PDG culminan cuatrimestre
En el CCAA, 2 y 4

Capacitación multidisciplinaria
Gradúan participantes, 2 y 5

Ahorro energético
En el Canal, 6

ACP celebra Semana del Embarque Seguro
En ambos lados del Istmo, 8

Canal de Panamá mejorará su sistema de rastreo de buques

Por Maricarmen V. de Ameglio

En el Canal siempre ha existido la necesidad y el interés de mejorar la visibilidad de los prácticos utilizando la tecnología disponible en las distintas épocas. La visibilidad desde los buques a menudo se limita por lluvia, oscuridad, niebla, curvas, carga y por la misma estructura del buque.

En 1974, por ejemplo, se consideró instalar un sistema de estaciones de radar a lo largo de la vía acuática, cuya señal se iba a transmitir por televisión a los prácticos del Canal durante los tránsitos.

No obstante, el sistema carecía de la precisión necesaria para ser realmente útil, y la idea no prosperó. A raíz del lanzamiento del primer satélite experimental del Sistema de Posicionamiento Global (GPS, por sus siglas en inglés), en 1978, para determinar la ubicación de un equipo en cualquier parte de la Tierra, se pensó que este sistema podría utilizarse para la navegación en el Canal de Panamá. El lanzamiento del décimo satélite experimental de GPS, en 1988, culminó la etapa experimental del sistema GPS, la cual demostró la utilidad de este sistema para la navegación.

El incidente del tanquero Exxon Valdez, que derramó aproximadamente 11 millones de galones de petróleo en Prince William Sound, Alaska, en marzo de 1989, llamó la atención mundial acerca de la urgencia de contar con un sistema que permitiera navegar con mayor precisión y seguridad. Coincidió que ese año se lanzara el primer satélite GPS de producción, es decir, no experimental. Sin embargo, se requerían 24 satélites en órbita para poder utilizar el sistema en todo momento.

Continúa en la página 3 . . .



Participantes del PDG culminan cuatrimestre

2

Por Julieta Rovi

Los 40 participantes en el Programa de Desarrollo Gerencial (PDG) completaron en mayo las cuatro materias correspondientes al segundo cuatrimestre. En los últimos días de este periodo de clases se contó con la presencia del Dr. Ricaurte Vásquez, subadministrador del Canal; José Barrios Ng, director de Finanzas, y Ana María P. de Chiquilani, directora de Recursos Humanos. Su presencia es una muestra del interés y apoyo de la administración del Canal a este esfuerzo de capacitación que está diseñado con base en modelos y convenios de cooperación e intercambio académico sobre desarrollo gerencial, empresarial y educación marítima con universidades de prestigio.

Este cuatrimestre se caracterizó por la presentación de casos de estudio que los participantes expusieron para ilustrar a sus compañeros en torno al trabajo que se efectúa en las diferentes dependencias de la Autoridad del Canal. Estos casos de estudio dieron oportunidad a los participantes de investigar dentro de sus propias divisiones o las de sus compañeros de grupo y así asimilar los conceptos ofrecidos por los catedráticos y familiarizarse con diversas áreas de la empresa.

Las materias que se cubrieron durante este periodo fueron: Comportamiento Organizacional, Contabilidad Gerencial y Financiera, El Canal de Panamá: Perspectiva Histórica y su Entorno Político, Social y Económico y Métodos Cuantitativos.

En la materia Contabilidad Gerencial y Financiera se expusieron los siguientes casos: *Costo del Servicio de Generación de Agua Fría, Costo del Servicio de Radio Convencional, Costos de las Llamadas Telefónicas Internas de la ACP, Costo del Servicio de Internet y Costo*

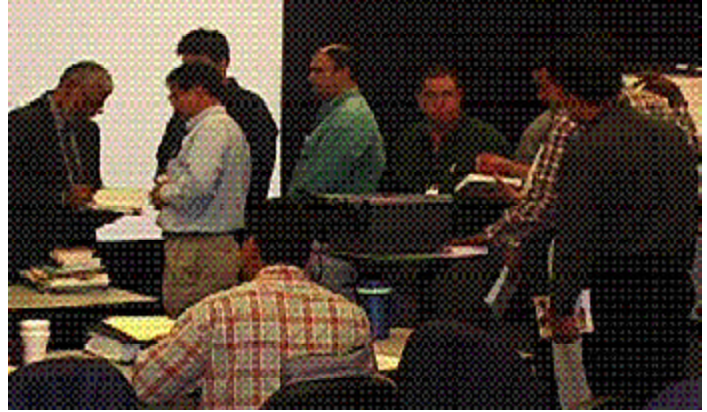
del Mantenimiento de las PC's (Total Cost of Ownership). Estos casos sirven para ilustrar los costos de los servicios dentro de la organización y educar sobre el concepto de las unidades de negocio.

Por otro lado, en la materia Métodos Cuantitativos aplicaron entre otros, modelos de programación lineal y pronósticos en los siguientes casos: *Mezcla Óptima de los Barcos que Transitan por el Canal de Panamá, Instalación de Bombas Nuevas en la Estación de Bombeo de Agua Potable de Balboa, Análisis del Arribo de Buques al Canal de Panamá, Optimización de la Utilidad del Canal de Panamá Proveniente de los Peajes, Pronóstico de Consumo de Gasolina en las Actividades de Saneamiento y Control de Vegetación en el Sector Atlántico de la ACP, Telecomunicaciones en Corozal Oeste y Reacondicionamiento Estructural de un Remolcador*. A través de estos casos, propios de la ACP, el participante tuvo la oportunidad de aplicar diferentes técnicas para analizar cuantitativamente un problema, identificar posibles soluciones, y decidir la mejor opción.

Participantes opinan

Ricardo M. Gavidia, gerente de Sanidad y Mantenimiento de Predios del Sector Atlántico, comenta: "La materia de Contabilidad me ha permitido comprender mejor el enfoque de unidad de negocio que se tiene en la organización y conceptos aplicables nuevos tales como identificar dentro de las operaciones actividades que no generan valor y determinar en las actividades cuáles son las impulsoras de los costos".

Continúa en la página 4...



Ultimo día de clases

Arriba, los participantes solicitan al Prof. Luis Navas, quien les dictó la materia *El Canal de Panamá: Perspectiva Histórica y su Entorno Político, Social y Económico*, que les dedique un libro de su autoría. A la izquierda, el subadministrador Ricaurte Vásquez comenta la experiencia con Lilia de Morales, Dalva Arosemena y la directora de Recursos Humanos, Ana María de Chiquilani.

Gradúan participantes Capacitación multidisciplinaria

Por Equipo de Capacitación Multidisciplinaria

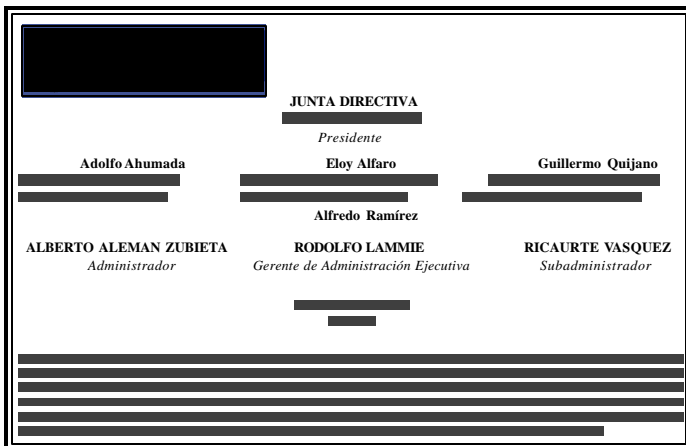
El 14 de junio se graduaron con gran entusiasmo los primeros participantes del Programa de Trabajos en Aparejos. Los participantes fueron escogidos entre pasacables, ayudantes, boteros y aceteros, a los cuales se les ofreció la oportunidad de obtener el conocimiento y las destrezas en este nuevo oficio. Ramón Vargas, Fernando Fernández, Abel Román, René Garibaldi y José Palomino, graduandos del programa, tuvieron la oportunidad de participar por primera vez en el reacondicionamiento de las Esclusas de Miraflores, en donde pudieron aplicar lo aprendido en el programa.

Eduardo Hevia, gerente de Mantenimiento de las Esclusas de Miraflores, se refirió al programa: "Debo expresarles mi gran satisfacción al ver que el primer grupo de colaboradores que han sido

calificados a través del Programa de Multihabilidades está ya listo para trabajar en la disciplina para la cual fueron capacitados. Sé que el programa ha enfrentado muchos retos, pero su tesonera labor ha ido sorteando todos y cada uno de ellos. Quiero expresarles que esos esfuerzos ya han empezado a rendir sus frutos".

Por su parte, Eliécer Vivies, participante del Programa de Trabajos en Aparejos, dijo: "Pienso que es una brillante oportunidad que la empresa nos ha dado porque estamos viviendo en un tiempo de mucha competencia en donde se necesitan personas capaces de realizar otros oficios. A través de multihabilidades la empresa logra el objetivo de que colaboremos con ella cuando ésta nos necesite".

Continúa en la página 5...



Nuevo sistema de rastreo AIS

... continúa de la página 1

En la Guerra del Desierto, en 1991, se utilizó por primera vez este sistema de geoposicionamiento con resultados extraordinarios, a pesar de que todavía no se habían lanzado todos los satélites. Desde entonces, se comenzaron a fabricar receptores de geoposicionamiento por satélite, pequeños y de bajo costo.

En 1992 la Unión Internacional de Telecomunicaciones publicó una especificación técnica de un nuevo sistema de comunicación para buques, conocido como *Llamada Selectiva Digital* (DSC, por sus siglas en inglés). Este equipo incorpora un receptor GPS y permite transmitir por radio la posición del buque y otros datos con solo presionar un botón. Los Estados Unidos inmediatamente requirieron que los tanqueros que navegaban por Prince William Sound, Alaska, llevaran a bordo un equipo de DSC para reportar automáticamente su posición a un centro de control.

En 1994 se lanzó el satélite de GPS número 24 y con él se completó la órbita, lo que proporcionó exactitud y confiabilidad al sistema de posicionamiento. En 1996 la antigua Comisión del Canal de Panamá contrató al Centro VOLPE, del Ministerio de Transporte de los Estados Unidos, para que diseñara un sistema de geoposicionamiento que pudiera ser utilizado en el Canal de Panamá. La construcción del mismo, conocido como Sistema de Navegación y Tráfico del Canal (CTAN, por sus siglas en inglés) fue el esfuerzo conjunto del Canal de Panamá y del Ministerio de Transporte. En enero del 2000 el CTAN se puso en servicio en la vía acuática, con excelentes resultados.

Varias organizaciones marítimas comenzaron a experimentar con sus propios sistemas de rastreo de buques, con funciones similares al CTAN, pero incompatibles unos con otros. De allí que la Organización Marítima Internacional (OMI) formuló el requisito de estandarizar la forma como se determina la ubicación de los buques, como parte de su

misión de prevenir accidentes, proteger las aguas internacionales de contaminación y preservar la vida humana en el mar. Para ello, desarrolló el "*Sistema de Identificación Automático Universal a bordo de barcos mediante acceso múltiple por división en tiempo en la banda de ondas métricas del servicio móvil marítimo*", mejor conocido como AIS por sus siglas en inglés.

La ACP ha estado participando en el desarrollo del AIS, aportando sus experiencias con el CTAN y velando porque el AIS incluya las características necesarias para ser usado en el Canal. La participación de la ACP se ha dado tanto en la OMI, como en los grupos técnicos de trabajo que desarrollan distintos aspectos del AIS. Por ejemplo, logró que se requiera dotar a los buques de un conector destinado a operaciones de practica. El mismo permite al práctico conectar su computadora portátil al AIS desde su estación de



Rastreo de buques

Henry Steck, gerente de la División de Electrónica y Telecomunicaciones, observa el paso de buques por el Canal mediante el sistema CTAN.

mando y es esencial para utilizar el sistema en el Canal. Las especificaciones con las características físicas y eléctricas de dicho conector están basadas en la experiencia obtenida en el Canal de Panamá con el CTAN. El personal de la ACP participó en la redacción de las normas de instalación para los equipos AIS y actualmente participa en la



definición de las funciones de las radio-bases AIS. Además, atiende consultas de otras entidades con relación a sus experiencias prácticas en el tema.

El AIS es un sistema electrónico automático que permite el intercambio eficaz de datos de navegación entre buques en alta mar y entre buques y estaciones costeras.

todos los buques que transitan el Canal. El cronograma comienza con los buques construidos a partir de julio de 2002 e incorpora más buques cada año, comenzando con los que representan mayor riesgo en caso de colisión. No obstante, algunos países han propuesto acelerar el programa por razones de seguridad.

El sistema AIS a bordo de los buques eliminará la necesidad de utilizar las cajas portátiles de CTAN por los prácticos. Se modificará el CTAN para que capte las nuevas señales de AIS, además de las señales de CTAN que seguirán enviando los remolcadores, lanchas y dragas del Canal.

Henry Steck, gerente de la División de Electrónica y Telecomunicaciones del Departamento de Informática y Tecnología, expresó: "En el Canal de Panamá el CTAN aumenta la seguridad en los tránsitos y permite una mejor utilización de nuestros recursos. El AIS dará más información al práctico y al centro de control marítimo desde que los buques se acercan al Canal". Con el AIS el práctico solamente tendrá que subir al buque con una computadora portátil para ver la información.

La aplicación del sistema AIS en el Canal requiere del esfuerzo conjunto del Departamento de Operaciones Marítimas, que dicta las políticas sobre el uso del equipo, y del Departamento de Informática y Tecnología, que proporciona el apoyo técnico para

que el sistema funcione. El mismo utiliza la red de datos de la ACP para distribuir la información al Centro de Control Marítimo y a todas las unidades que dan apoyo a los tránsitos. De esta forma todos pueden compartir instantáneamente la misma información que recibe el práctico a bordo del buque.

En preparación para el AIS, el Departamento de Informática y Tecnología instalará una red transmítica de radio-bases AIS, que permitirá captar las señales de cada buque y enviarlas de vuelta. Steck señaló: "Ya recibimos la primera radio-base y la tenemos a prueba. Además, nuestros programadores están desarrollando un sistema que interconecte el AIS con el CTAN, de manera que funcione como un solo sistema.". El sistema integrado permitirá que el práctico a bordo del buque y el capitán de remolcador del Canal se vean el uno al otro, a pesar de utilizar equipos distintos.

La inversión para la implementación del AIS la harán principalmente las navieras al instalar los equipos en sus buques. Sin embargo, a la ACP le corresponde instalar seis radio-bases AIS a lo largo de la vía acuática y desarrollar la programación que las controlará e integrará con el CTAN. Se estima que esta modernización del sistema de rastreo de buques en el Canal tendrá un costo aproximado de B/. 500,000 y su implementación se ha estipulado para julio del 2003.

Reciben equipo AIS

El aprendiz Ubencio Joseph ama el equipo de AIS recién llegado al Canal.

Foto Armando De Gracia



Foto Jorge Vásquez

Nuevos uniformes

Recientemente los pasacables, ayudantes, boteros y capataces de la División de Esclusas recibieron sus nuevos uniformes. En esta foto, un grupo de pasacables y un capataz de las Esclusas de Gatún los muestran orgullosos.

Culminan cuatrimestre

... continúa de la página 2

Por su parte, el Ing. Jorge Ruiz, de Estrategia de Informática y Tecnología, comentó: "El curso me ha abierto los ojos a la importancia de conocer los costos de nuestras operaciones. Con el enfoque de nuestra empresa en ser líder de la industria marítima al ser competitiva y operar eficientemente para aportar riqueza al país, conocer más sobre nuestros costos nos permitirá reducirlos en donde podamos y será fundamental para tomar decisiones futuras".

"Hasta ahora he podido sacar mucho provecho a Métodos Cuantitativos. He utilizado pronósticos para calcular la rentabilidad de nuestros carros bombas después de 18 años de uso", comentó el Ing. Julio C. Narváez, de Administración de Emergencias y Contingencias.

"La idea de trabajar en casos de la ACP me parece excelente, ya que nos ayuda a aplicar nuestros conocimientos en algo más que problemas académicos, a la vez que tenemos la oportunidad de conocer más sobre nuestra organización, así como de contribuir con nuevas ideas y aportes para la alta gerencia", puntualizó Carlos O. Contreras, gerente de la Unidad de Sistemas de Información Geográfica.

"Para mí ha sido sumamente ilustrativo el estudio a fondo de la Historia del Canal y de las relaciones entre Panamá y los Estados Unidos. No sabía que Panamá había reclamado reivindicaciones casi desde el momento

de la firma de la Convención del Canal Istmico", expresó Julio A. Herrera, supervisor de la Unidad de Cableado Interno de Electrónica y Telecomunicaciones. Agregó: "Soy un convencido de que conociendo a fondo nuestro pasado podemos construir un mejor futuro sin caer en los mismos errores y mejorando las oportunidades que se presenten".

Actualmente, los participantes del PDG están en su tercer cuatrimestre, en donde están tomando las materias *Marco Legal y Negociación y Toma de Decisiones*. La materia Marco Legal es impartida por los expertos funcionales de la ACP de la Oficina del Asesor Jurídico, dirigida por el Lic. Álvaro Cabal, mientras que Negociación y Toma de Decisiones es dictada por el Dr. Jaime Alonso Gómez del Instituto Tecnológico de Monterrey.

El Programa de Desarrollo Gerencial ya está dando frutos como lo han expresado los participantes: un mayor conocimiento sobre la historia del Canal y de Panamá, valiosas herramientas que miden los costos para poder tomar decisiones más informadas, y una mejor comprensión del comportamiento organizacional.

Para mayor información sobre este programa contacte al Centro de Capacitación Ascanio Arosemena por el correo electrónico ACP-EDUCA o por teléfono al 272-4182.

Rincón del idioma



La Sección Técnica de Idiomas presenta este "Rincón", en un esfuerzo por asistir a los empleados de nuestra institución, ayudarlos a mantener los idiomas inglés y español separados y defender, conservar y cuidar nuestro idioma, herencia sin igual y el vehículo que facilita la comunicación.

Puede consultarnos sus dudas por correo electrónico (AETI-SEC) o por teléfono (272-3488). Por Internet, puede consultar al Departamento de Español Urgente: deu@efe.es o a la Real Academia Española: consu2@rae.es.

A nuestros lectores pedimos disculpas por no haber publicado esta columna en las últimas dos ediciones de *El Faro*. Esto se debe a que como dicen "un burro muy flaco, no puede con la carga".

Palabras poco comunes

Pantagruélico: Derivado de *Pantagruel*, nombre del personaje principal y título de una obra de *Rabelais*. Aplicable, dicho en comidas, a las de cantidades excesivas en relación con el número de comensales. Por ejemplo, "El rey convidó a su corte a un banquete pantagruélico".

Congruo o Congruente: Significa de conformidad con las circunstancias o los requerimientos de una situación o lo que es apropiado.

Por ejemplo: *La abundancia de espacio para estudiar y la cómoda y quieta atmósfera, hacen de la sala principal de la biblioteca un ambiente congruente para la lectura y la investigación.*

¿Sabía usted que...?

El uso de la palabra "congruo" data de al menos 1599. La palabra se ha mantenido más o menos fiel a sus raíces en Latín; deriva del Latín "congruus", adjetivo, que proviene del verbo "congruere", que significa "llegar a un acuerdo en conjunto". Otro derivado común de "congruere" es "congruente", que apareció al menos un siglo antes y tiene el mismo significado que "congruo".

Anacoluto: Es un error, tan feo como su mismo nombre, que consiste en una inconsecuencia en la construcción del discurso, como alterar la concordancia para meter a la brava una cita textual en una narración. Por ejemplo: El presidente dijo que "ya vamos a solucionar ese problema". En este caso se violan las concordancias de persona y tiempo.

El uso de algunos signos de puntuación

Los dos puntos: Se usan antes de citas textuales, para anunciar enumeraciones y después de expresiones como *a saber, verbigracia, los siguientes, por ejemplo*. También pueden usarse para cerrar enumeraciones, como en: "Oro, plata, platino y cobre: todos son metales de gran valor y utilidad para la humanidad."

Comillas: Se usan siempre cuando se escribe una cita textual.

Puntos suspensivos: Son sólo tres. Se usan para indicar exclusiones en las citas textuales. Muchas veces equivalen a *etcétera*.

Signos interrogativos y admirativos: ¡No se olvide que son dobles! Siempre deben llevar el de apertura y el de cierre.

El apóstrofo: (No olvide que no se llama apóstrofe, sino apóstrofo.) En español, sólo se usa para indicar que una palabra no se escribió completa, como en: "¿Pa' qué queirei' tú eso?"

Terminología del Canal

Self-activating smoke signal	Señal fumígena autoactivada
Self-contained generator	Generador autónomo
Self-ignition temperature	Temperatura de autoignición
Self-inflatable liferaft	Balsa salvavidas autoinflable
Self-priming pump	Bomba autocebante
Self-propelled	Autopropulsado

Gradúan participantes Capacitación multidisciplinaria

... continúa de la página 2

“También nos ayuda a poder aspirar a escalar a una mejor posición económica y, a la vez, adquirir nuevos conocimientos en otras destrezas”, agregó.

Además, en marzo de este año, los operadores de locomotora también terminaron exitosamente el Programa de Mecánica de Locomotoras. El grupo de graduandos estuvo formado por personal de las tres esclusas: Gilberto Almanza, Jorge Smith, Oscar Mojica, Ricardo Machado, Roberto Thompson, Manuel Bayard, Rolando Tejeira, Vladimir Callejas, Roger Perea y Jesús Rodríguez.

Con dicha capacitación el operador de locomotora, al tener mayor entendimiento de la locomotora que opera diariamente, puede identificar posibles causas de fallas en su funcionamiento y dar un mante-

nimiento básico. Efraín Lay, supervisor de locomotoras de las Esclusas de Gatún, nos comparte el entusiasmo de estos participantes de poder llegar a utilizar los nuevos conocimientos adquiridos en los periodos de cierre de vías.

Edwin Domínguez, quien es parte del equipo de instructores que participa en esta capacitación, comenta: “Con la capacitación técnica los participantes unen experiencia y conocimiento y logran una óptima utilización de esta nueva habilidad. Me enorgullece mucho contribuir en la formación de personal que además de operar el equipo se involucre en su funcionamiento mecánico, dándole una mayor vida al mismo”.

El principal ingrediente del éxito de estos programas es que el empleado canalero



Participantes

Los participantes en el Programa de Trabajos en Aparejos posan junto a Rogelio De León-Jones, gerente de la División de Capacitación y Desarrollo; José Arrue, instructor en el área de aparejos; y las coordinadoras de la capacitación multidisciplinaria, Ivette Millán, Vianet Fernández y Ariadna Sáenz de Meléndez. A la izquierda, incluimos el afiche que anuncia los cuatro programas de capacitación diseñados especialmente para la Sección de Electricidad de Exteriores de la División Eléctrica y Acueductos. A estas capacitaciones pueden integrarse empleados de otras divisiones, previa autorización de sus supervisores.

ve en estas nuevas habilidades y destrezas un valor agregado a las funciones que realiza. Otro ingrediente es el esfuerzo tesonero de la división, a la cual pertenece el participante, en la capacitación en campo. Esto se logra con la guía de un mentor, el cual es la persona encargada de dirigir al participante en el campo para que éste adquiera la experiencia y destreza necesaria en la nueva habilidad, realizando actividades o tareas propias de su sección. El Centro de Capacitación agradece el esfuerzo de estos mentores, los señores Efraín Lay, Jaime Singh, Ameth Samaniego, Efraín Montenegro e Isidro López, para el Programa de Mecánica de Locomotoras y Trabajos en

Aparejos en las Esclusas de Miraflores. Multidisciplinas es hoy por hoy un programa visionario que le brinda la División de Capacitación y Desarrollo del Departamento de Recursos Humanos a la empresa para capacitar a su personal en nuevas habilidades o destrezas. La capacitación multidisciplinaria nace de la solicitud de la gerencia al determinar disciplinas complementarias al oficio principal que así lo requiera. Estas disciplinas son anunciadas para capacitación voluntaria del empleado, quien decide participar en las mismas. Si usted está interesado en ofrecer este tipo de Capacitación Multidisciplinaria a su personal, contacte a Ivette Millán o Ariadna Sáenz al 272-4801 ó 272-6955.



Capacitación Multidisciplinaria

Esta capacitación voluntaria le permitirá adquirir conocimientos y desarrollar destrezas en disciplinas complementarias al oficio principal en que le desempeñas. Tu participación en la misma le asegurará mayores niveles de competitividad y el aumento de los niveles de satisfacción en el empleo.

Objetivos:

- ▶ Permitir mayor flexibilidad en la ejecución de tareas.
- ▶ Aumentar los niveles de eficiencia y productividad tanto de la mano de obra como de la empresa.
- ▶ Aumentar el valor en el mercado del empleado canalero.

Capacitación:

MECÁNICA Y PINTURA
 Audiencia: Electricista

APAREJOS, SOLDADURA Y TORNERÍA
 Audiencia: Reparador de Equipo Eléctrico

TRABAJO DE MANTENIMIENTO (Aparejos, Electricidad, Mecánica y Pintura)
 Audiencia: Trabajador de Equipo Eléctrico y Ayudante en Electricidad

TRABAJO DE MANTENIMIENTO (Aparejos, Pintura, Soldadura y Tornería)
 Audiencia: Trabajador en Electricidad y Ayudante en Electricidad






Los interesados deberán enviar su solicitud de inscripción a través de su oficial administrativo o supervisor a MUUI-NOM. Para mayor información llamar al 272-4801 / 272-4955.
Los aplicantes que cumplan con los requisitos deberán realizar prueba psicométrica como parte del proceso de selección final.

Sección de
Electricidad de Exteriores

Correspondencia recibida

Esta nota es sólo para decirles que este es uno de los mejores sitios Web que he visto en cada aspecto. Felicitaciones para los responsables. Si todos los sitios Web fueran tan informativos y educativos como éste, el Internet sería un lugar diferente. Estoy involucrado en el campo de las publicaciones técnicas y este sitio es uno de los mejores que he visto en contenido y arte.

Saludos,
John Hird
jch26851@GlaxoWellcome.com



Explican temas

Como parte del Programa de Prevención a la Contaminación, el Ing. Daniel Francis, de la Sección de Políticas y Programas Ambientales de la División de Administración Ambiental, explica el tema conservación, protección y mantenimiento del recurso hídrico a los miembros del Comité de Riesgos, Salud Ocupacional y Medio Ambiente de la ACP.

Segunda entrega

Ahorro energético en el Canal

Por Julieta Rovi

Con esta segunda entrega completamos el artículo sobre las tecnologías implementadas para economizar energía en el Canal. En esta ocasión veremos los equipos y controles empleados en los sistemas acondicionadores de aire. Este material fue presentado en una conferencia que ofreció recientemente el Ing. Narciso Olayvar, gerente de la Sección de Electricidad de Interiores de la División de Electricidad y Acueductos del Departamento de Servicios Industriales.

Aire Acondicionado

Con el propósito de ahorrar energía se prestó especial atención al sistema centralizado de acondicionamiento de aire de la ACP en Balboa. A principios de la década de los noventa se instaló un sistema de control y administración de energía (EMCS, por sus siglas en inglés) en la Planta de Agua Fría. Éste es un sistema de control digital distribuido que maneja con precisión los parámetros de funcionamiento de toda la maquinaria de la Planta de Agua Fría y las unidades manejadoras de aire en los edificios conectados al sistema. El sistema sirve a 25 edificios y tiene 2,000 puntos de control.

Un controlador lógico programable (PLC, por sus siglas en inglés) instalado en las unidades de acondicionadores de aire de ventana del edificio 744 también ha contribuido al ahorro de energía. Realizado el año pasado, este trabajo consistió en colocar un PLC con capacidad de tiempo real, 24 salidas digitales, ocho entradas digitales y cuatro entradas análogas, 16 relevadores de 30 amperios, cuatro interruptores especiales y sus respectivas luces indicadoras. Con el PLC se puede controlar el tiempo de operación de las unidades. Luego de instalado el sistema se

observó un ahorro mensual promedio de 2,403 kilovatios hora para un ahorro anual de 28,849 kilovatios-hora.

También se instalaron variadores de frecuencia (VSD, por sus siglas en inglés) en los motores de las unidades manejadoras de interiores y las bombas del sistema central acondicionador de aire. En el edificio 38 se instalaron dos unidades VSD en las manejadoras, específicamente en los motores de tres y cinco caballos de fuerza. Con esta técnica se logró bajar de un consumo mensual promedio de 25,583 kilovatios-hora a 10,313 kilovatios-hora. Se estima que el ahorro anual es de 183,240 kilovatios-hora.

De 1996 a 1997 se trabajó en los edificios 363 y 366. Allí también se emplearon los VSDs en motores de 5 y 7.5 caballos de fuerza y se pudo observar que el consumo mensual promedio bajó de 39,300 kilovatios-hora a 18,055 kilovatios-hora. Esto representa un ahorro anual de 254,954 kilovatios-hora.

El Edificio de la Administración no se quedó por fuera. Aquí, y siempre con el objetivo de lograr ahorros en el consumo de energía eléctrica, se trabajó con la bomba de recirculación de agua fría. Luego de instalado un VSD en esa bomba disminuyó el consumo de 807.22 kilovatios hora a 254.67 kilovatios hora, para un ahorro anual de 2,016,680 kilovatios hora.

“La experiencia ha demostrado que el programa de ahorro energético se paga en dos años”, explicó Olayvar. La inversión en nueva tecnología vale la pena. Los planes futuros son continuar la instalación de más equipos eficientes en las luminarias de 400 y 600 vatios y continuar instalando controladores para los acondicionadores de aire de ventana. “Se puede ahorrar energía. Aquí en el Canal de Panamá, lo estamos haciendo”, agregó Olayvar.

Cursos

Envíe el formulario electrónico 2827 a HRTE-NOM o al fax 272-3245. Para mayor información llame al 272-4155.

Cursos de Supervisión

Código	Curso	Fecha	Horario	Lugar	Vence
6035	APS: Adiestramiento y Desarrollo	15/7	8 – 4	704	1/7
6039	Tutoría en Tiempos de Cambio	18/7	8 – 11:45	704	4/7
6035	APS: Acciones Disciplinarias y Relaciones Laborales	18/7	8 – 4	704	4/7
6100	Técnicas para dar Instrucciones en el Trabajo	23-23/7	8 – 4	Gatún	8/7

Cursos para el Desarrollo del Empleado

9211	¿Realmente me estás Escuchando?	9/7	8 – 11:45	Gatún	2/7
6716	Administración de Archivos	10-11/7	8 – 11:30	704	3/7
9212	Descubre el Líder que hay en Ti	11/7	8 – 11:45	704	4/7
8250	Resolución de Problemas	16/7	8 – 4	704	2/7
8535	Técnicas para el Mejoramiento de la Competencia Lectora	17/7	8 – 4	704	3/7
8666	Manejo de la Conducta Humana	24/7	8 – 4	704	10/7
8254	Fijar Metas y Planificar Acciones	25/7	8 – 11:45	704	10/7
9238	Lectura: Cuál es el Mensaje	25/7	8 – 4	704	11/7
6021	Mi Responsabilidad en el Trabajo de Equipo	29/7	8 – 11:45	704	15/7
6704	Planificación de Carrera y Jubilación	29/7	8 – 4	Gatún	15/7
0581	Orientación para Nuevos Colaboradores	29/7	8 – 4	704	15/7
9248	Manual de Correspondencia	30/7	8:00-11:45	704	15/7

Solicitudes Especiales – ESC

Servicio al Cliente: Todo Empieza Conmigo					
	4/7	8 – 4	704		
	11/7	8 – 4	704		
	18/7	8 – 4	704		
	25/7	8 – 4	704		

Solicitudes Especiales – Supervisores (MRO)

Programa Especial de Supervisión					
	10/7	8 – 4	704		
	17/7	8 – 4	704		

Cursos de Computadoras

Envíe el formulario electrónico 2827 vía E-mail a HRTE-MIC o al fax 272-7607. Para mayor información llame al 272-7448.

8636	Word: Intermedio	1/7	8 – 4	701	17/6
8406	Outlook: Correo Electrónico	2/7	8 – 4	701	18/6
Introducción					
8640	Excel: Manejo de Libros de Trabajo	3/7	8 – 4	701	19/6
8398	Word: Automatización de Tareas	4/7	8 – 4	701	20/6
8428	Excel: Gráficas	5/7	8 – 11:45	701	21/6
6637	Microcomputadoras: Introducción	8/7	8 – 11:45	701	17/6
8405	Access: Consultas y Reportes	9/7	8 – 4	701	18/6
8350	Windows 2000: Introducción	10/7	8 – 4	701	19/6
8637	Word: Documentos Largo	11-12/7	8 – 4	701	20/6
8340	Word: Introducción	15/7	8 – 4	701	24/6
8351	Excel: Introducción	16-18/7	4:30 – 7	701	25/6
8835	Excel: Intermedio	16/7	8 – 4	70	25/6
9258	Windows 2000: Intermedio	17/7	8 – 4	701	26/6
8548	Impromptu: Introducción	18/7	8 – 4	701	27/6
8538	Internet: Introducción	19/7	8 – 11:45	701	28/6
8632	Outlook: Agenda	22/7	8 – 4	701	1/7
8433	PowerPoint: Introducción	23/7	8 – 4	701	2/7
9277	Windows 2000: Avanzado	24/7	8 – 4	701	3/7
8638	Word: Preparación para Publicaciones	25/7	8 – 11:45	701	11/7
8434	Access: Introducción	25-26/7	8 – 4	Gatún	4/7



El Canal en Imágenes

Esta fotografía, tomada por Carlos Vides, asistente de trabajos de oficina de la División de Ingeniería, Sección de Planificación y Programas, muestra la operación de las Esclusas de Pedro Miguel muy temprano en la mañana. Recordamos a todos nuestros lectores que "El Faro" acepta fotografías para este concurso.



Tome Nota

• Recordamos a todos los empleados interesados en ayudar al pequeño Gabriel González, hijo de nuestro compañero Guillermo González de la División de Electricidad y Acueductos del Departamento de Servicios Industriales, que pueden hacer sus donaciones en la cuenta #43002029 del Banco Nacional. También pueden contactar a la señora Rosa Caballero, madre de Gabriel, al teléfono 220-1114, para cooperar con la compra de suéteres con el lema Gabriel González, tocando el corazón de todos. El pequeño Gabriel deberá ser sometido a una operación de corazón abierto en el mes de octubre (ver *El Faro* del 17 de mayo).

• A partir del 27 de mayo las reuniones del grupo Canallero de AA se realizan en el sótano del edificio 742, en El Prado. El horario de las reuniones es de 4:30 p.m. a 6:30 p.m., de lunes a viernes. El grupo invita a todos los interesados en conocer qué es el alcoholismo y cómo se controla esta enfermedad a que asistan a las reuniones.

Clasificados

Se vende Dodge Caravan, 1998, taupe, todas las extras, exc. condiciones, buen precio, negociable. 277-4338 ó 635-7600.

Se vende Ford Mercury Topaz, 1993, B/.3,500 negociables. 233-1076 ó 698-7083.

Se vende Ford Contour, 1998, motor 2.0, 4 cilindros, dorado, todas las extras, exc. condiciones, B/. 5,500, negociables. 625-1718 ó 268-5642.

Se vende monitor PROVIEW 17 pulgadas, necesita reparación, B/.40. 314-0435.

Se vende un regulador, 1 año de uso, B/.500. Consta de 1ra. y 2da. etapa modelo IDI Seaira Tri-Metal; modelo TUSA SS-10 y consola con computador Génesis, brújula y presionómetro. 613-2416.

Se vende vestido de novia sencillo, talla 6-8, B/. 400 velo incluido. Llamar a

Marlane al 270-4255 (noche) ó 613-8182.

Se vende secadora a gas Kenmore, completamente nueva, sin uso, 449-1525.

Bienes raíces

Se vende casa amplia, 3 rec, 2 baños, sala-comedor-cocina, 2 terrazas, garaje para 2 autos, patio. Cercada, en Las Cumbres, Transísmica, B/.39,000. 268-3654.

Se alquila/vende amplio apartamento totalmente amueblado en Orlando, 5 min. de los parques, jacuzzi interno, cocina completa, lav. interna, piscina, parques, 5 estrellas, B/.695 la semana. 236-2600 después de las 6 p.m.

Misceláneos

Se necesita novia para perro salchicha (Dachshund) normal-kurzhaar, negro, pelo corto. 260-9345.

Gran excursión a Nicaragua y Costa Rica, 21 al 26 de julio. 267-3293.

Vacantes

Para hacer la solicitud, presente el Formulario 443, "Solicitud de Traslado", a más tardar el próximo viernes a la Sección de Reclutamiento y Colocación, Edificio 706, Balboa.

Podrá someterse a los seleccionados a una prueba de drogas antes del nombramiento o del cambio permanente de puesto.

Para algunos puestos de series con intervalos de un grado donde no existe un puesto en la línea de ascenso normal, los empleados permanentes podrán calificar con un mínimo de un año de experiencia especializada en el primer o segundo nivel inmediatamente inferior.

Para acciones que no sean ascensos inmediatos, los solicitantes serán calificados en base a requisitos modificados cuando su historial incluya experiencia especializada que suministre las habilidades necesarias para desempeñar exitosamente el puesto. Las pruebas de que el solicitante reúne los requisitos específicos del puesto (como saber nadar y tener licencia de conducir), deben archivarse en el Expediente Oficial de Personal o adjuntarse al Formulario 443.

Los salarios citados son los salarios mínimos y máximos por hora, correspondientes a los grados de las vacantes anunciadas. Los empleados seleccionados serán colocados en el escalón, grado y salario básico correspondientes de conformidad con los reglamentos.

Los solicitantes podrán revisar los requisitos de cada puesto en el Centro de Recursos Técnicos de la Autoridad del Canal de Panamá (Edificio 38, Balboa).

Para mayor información, llamar a la Sección de Reclutamiento y Colocación al 272-3583.

Puestos Permanentes	Salarios	Unidad	Ubicación	Vacantes
Especialista en relaciones con los clientes, NM-13 ¹ (Requiere hablar, leer y escribir inglés y saber nadar).	B/.26.09/33.91	Planificación Corporativa y Mercadeo	P	1
Ingeniero civil, NM-12 ¹ (Requiere hablar y leer inglés y tener licencia de conducir).	B/.21.94/28.52	Ingeniería	P	1
Ingeniero multidisciplinario, NM-12 ^{1,2} (Requiere hablar, leer y escribir inglés, saber nadar y tener licencia de conducir).	B/.21.94/28.52	Dragado, Señalización y Grúas	P	1
Ingeniero multidisciplinario, NM-9/11 ^{1,2} (Requiere hablar, leer y escribir inglés, saber nadar y tener licencia de conducir).	B/.15.13/23.80	Dragado, Señalización y Grúas	P	1

Anuncio Abierto y Continuo para Ascenso, Traslado, Asignación Temporal (que no exceda un año)

1ra. Fecha de Aceptación de Solicitudes

Asistente de computación, NM-5 ^{1,3,4} (Requiere hablar, leer, escribir y inglés, saber nadar y tener licencia de conducir).	B/.7.47/9.42	Transporte Terrestre y Almacenes	P	1
---	--------------	----------------------------------	---	---

Anuncio Abierto y Continuo para Ascenso, Traslado, Asignación Temporal (que no exceda un año)

2da. Fecha de Aceptación de Solicitudes

Oficinista de correspondencia, NM-3 ^{1,5,6} (Requiere hablar, leer, escribir y inglés, y tener licencia de conducir).	B/.6.27/7.95	Administración Ejecutiva	P	1
--	--------------	--------------------------	---	---

¹ De utilizarse este anuncio para llenar la vacante anunciada, sólo se considerará a los candidatos que sean empleados permanentes de la Autoridad del Canal de Panamá con estatus de carrera o de carrera condicional.

² Requiere conocimiento en dos o más de las siguientes disciplinas: civil, industrial, eléctrica, mecánica y/o marinas e idoneidad en por lo menos una de las disciplinas.

³ Conocimientos de conceptos de programación de microcomputadoras. Conocimientos de las funciones de la red de área local.

⁴ La fecha de cierre para la aceptación de solicitudes será el 5 de julio de 2002. Las solicitudes que se reciban después de esa fecha se retendrán y se tomarán en consideración para la segunda fecha de cierre que será el 3 de enero de 2003. Los empleados que se determine que no son idóneos deberán solicitar para la siguiente fecha de cierre. [De acuerdo al Contrato de la Unidad Negociadora de Empleados No Profesionales].

⁵ Requiere levantar, cargar y manipular sacos de correspondencia de hasta 70 libras.

⁶ Este anuncio fue publicado inicialmente en *El Faro* del 28 de diciembre de 2001.

El régimen laboral especial de la Autoridad del Canal de Panamá se fundamenta en los principios de méritos e igualdad de oportunidades.

ACP celebra Semana del Embarque Seguro

8

Por **Maricarmen V. de Ameglio**

Del 24 al 28 de junio, la Autoridad del Canal de Panamá celebró la "Semana del Embarque Seguro 2002" para crear conciencia acerca de la importancia que representa que los buques cumplan con los requisitos de facilidades de embarque establecidos por el Convenio Internacional para la Seguridad de la Vida Humana en el Mar (SOLAS, por sus siglas en inglés) y la ACP. Durante esta semana se inspeccionaron los buques anclados en los fondeaderos de las entradas del Canal, en el Atlántico y el Pacífico.

El director del Departamento de Operaciones Marítimas, Ing. Jorge L. Quijano, inauguró el evento el día 18 de junio, con palabras de bienvenida para todos los invitados a la presentación de la charla "Seguridad Marítima en el Canal de Panamá - Semana de Embarque Seguro 2002". Quijano resaltó la gran importancia que

gubernamentales, como la Autoridad Marítima de Panamá, Sanidad Marítima Internacional, Cámara Marítima, Aduanas y Cuarentena Agropecuaria, funcionarios que por sus trabajos regularmente embarcan o desembarcan buques en las aguas de compatibilidad con la operación del Canal.

Durante la Semana del Embarque Seguro, los grupos de trabajo inspeccionaron los medios de embarque de aproximadamente 50 buques. Entre los equipos que se revisaron se encuentran la escala del práctico, la escala real y la escala de repuesto. Jesús Caballero, arqueador de la Unidad de Arqueo de la División de Tránsito Marítimo, destacó: "El propósito de la Semana del Embarque Seguro es concienciar al personal que embarca los buques para que exijan que los medios de embarque estén de acuerdo con el reglamento. De no cumplir con los requisitos de seguridad, las

equipos de navegación y la visibilidad.

Luis Intriago, supervisor de arqueadores de la Unidad de Arqueo de la División de Tránsito Marítimo, señaló: "Durante las inspecciones observamos si está provisto de las anclas requeridas, si está escorado (ladeado) o con un asiento positivo (subido de proa), si le falta la luz guía azul del Canal y cualquiera otra deficiencia que pudiera dificultar que el práctico maniobre adecuadamente".

Por su parte, Rodrigo Jaén, arqueador de la Unidad de Arqueo de la División de Tránsito Marítimo, expresó: "Es importante señalar que estas inspecciones que se realizan son requisito para todos los buques que transitan el Canal. Sin embargo, durante esta semana se hace un mayor énfasis en los implementos de seguridad de cada buque". De rutina dos inspectores suben a bordo de todos los buques que transitan

Cumbre Mundial sobre Desarrollo Sostenible

La comisión técnica de alto nivel que representó a la República de Panamá en la última reunión preparatoria para la Cumbre Mundial sobre Desarrollo Sostenible, que tuvo lugar en Bali, Indonesia, del 27 de mayo al 7 de junio, regresó a nuestro país después de una exitosa gestión.

Gracias a ella, se logró introducir en el texto final que se firmará en Johannesburgo, Sudáfrica, lenguaje que permite el establecimiento de un centro mundial para el estudio del ambiente y del desarrollo sostenible en Panamá.



En la foto aparecen los miembros de la comisión, desde la izquierda, Juan Héctor Díaz, director del Departamento de Seguridad y Ambiente de la ACP; Carlos Arellano Lennox, secretario ejecutivo del Consejo Nacional para el Desarrollo Sostenible del Ministerio de la Presidencia, quien encabezó la comitiva; Alfredo Castillero Hoyos, director general de Política Exterior, en representación del Ministerio de Relaciones Exteriores; y Ricardo Rivera, por la Autoridad Nacional del Ambiente (ANAM).



Inauguración

Jorge Quijano, director del Departamento de Operaciones Marítimas, a la derecha, da la bienvenida a los invitados a la charla "Seguridad Marítima en el Canal - Semana de Embarque Seguro 2002".

Foto Marco González

tiene para todos en la ACP, el lograr que los buques cuenten con medios seguros de embarque y desembarque que cumplan con las regulaciones establecidas por SOLAS y la ACP.

En la charla participaron arqueadores, capitanes de puerto, instructores de pasacables, bomberos, inspectores, agentes navieros y personal de entidades

escalas pueden ser peligrosas y dar lugar a accidentes que ponen en peligro la vida". Los buques que no cumplen con los requisitos de embarque seguro no pueden transitar hasta tanto corrijan esta deficiencia.

Además revisaron aspectos de sanidad, particularmente en la cocina y los baños, las condiciones de seguridad en los

el Canal. Uno revisa la documentación de seguridad, incluyendo la carga, el combustible y el origen y destino del buque, mientras el otro revisa físicamente el equipo, las condiciones de seguridad y sanidad.

En la próxima edición publicaremos los resultados de las inspecciones.

Editorial acerca del Canal

A continuación reproducimos el editorial de *El Panamá América* del 15 de junio del 2002.

La ACP se propone desarrollar algo que el país necesita:

Un sentido de pertenencia en la sociedad panameña acerca del Canal de Panamá.

Los panameños no sólo tenemos que ser conscientes de que el Canal es el recurso más estratégico del país. Este hecho tiene que ser potenciado con la identificación de todos y cada uno de los panameños con los objetivos de la entidad.

Tal identificación solo se logrará en la medida en que todos los panameños comprendamos que la vía es mucho más que un símbolo referente de nuestro ser nacional, como efectivamente también lo es.

El Canal, de manera fundamental, es un recurso económico cuya dinámica requiere, en consecuencia, de la participación, al igual que de la tutela y la supervisión de todos los ciudadanos.

Así lo entiende la actual administración del Canal que, en

palabras de su subadministrador, Ricaurte Vásquez, promueve "un mayor conocimiento acerca de los temas y asuntos del Canal para generar en los panameños un verdadero sentido de pertenencia sobre recurso tan importante".

Con este fin, la ACP ha dado inicio a un agresivo programa de proyección del Canal hacia el interior del país.

Esto se hará, de manera complementaria a convenio suscrito con el Ministerio de Educación, a través de presentaciones como la que llevó a cabo este fin de semana ante más de 2000 estudiantes de primaria y secundaria de la provincia de Herrera, en el Colegio Rafael Quintero Villarreal, de Ocú.

El programa aspira a cubrir todo el territorio nacional. En ese sentido y como muestra del interés que la iniciativa ha despertado, de inmediato la entidad ha recibido numerosas solicitudes de distintas comunidades del país a efecto de ser incluidas en dicha programación